

## Aufmaß der Beton- und Stahlbetonarbeiten nach DIN 18331

Wenn Auftraggeber und Auftragnehmer dasselbe Bauteil aufmessen, dann erhalten die Zwei nicht immer das gleiche Ergebnis. Ein bildhafter Ratgeber, das Aufmessen nach VOB besser zu verstehen, Zeit und Aufwand bei der Abrechnung zu sparen, Meinungsverschiedenheiten und Streit zu vermeiden.

### Inhaltsverzeichnis

|   |             |
|---|-------------|
| Vorbemerkung, VOB ATV DIN.....                              | Seite 2     |
| 0.5 Abrechnungseinheiten, 1 Geltungsbereich                 | Seite 3     |
| 5 Abrechnung  | Seite 4     |
| 5.1.1.1 Aufmäße von Betonteilen                             | Seite 6     |
| 5.1.1.2 Verdrängungsvolumen von Stahlstäben und Pfahlköpfen | Seite 6     |
| 5.1.1.4 Aufmäße von Decken und Kragplatten                  | Seite 7     |
| 5.1.1.3 Profilierte Stirnseiten                             | Seite 7     |
| 5.1.1.4 Bauteiledefinitionen                                | Seite 7     |
| 5.1.1.5 Geneigte Decken                                     | Seite 7     |
| 5.1.1.6 Aufmäße von Decken und Kragplatten                  | Seite 8     |
| 5.1.1.7 Betonfugen  | Seite 8     |
| 5.1.1.8 Durchdringungen und Einbindungen                    | Seite 8-9   |
| 5.1.1.9 Abrechnungen von Nischen, Schlitzten und Kanälen    | Seite 10    |
| 5.1.1.10 Fugenbänder, Fugenbleche                           | Seite 10    |
| 5.1.1.11 Betonpfähle  | Seite 10    |
| 5.1.2 Anrechenbare Abzüge                                   |             |
| 5.1.2.1 Abzüge nach Raummaß (cbm)                           | Seite 11-12 |
| 5.1.2.2 Abzüge nach Flächenmaß                              | Seite 12    |
| 5.2 Schalung  | Seite 13    |
| 5.3 Abzüge nach Flächenmaß                                  | Seite 13    |
| 5.3.1 Bewehrung   | Seite 14    |
| Beispiel aus der Praxis: Schwimmbecken im Untergeschoss     | Seite 14-15 |

Eine Technische Dokumentation des Planungsbüros Blum, Porta Westfalica. Das Werk ist urheberrechtlich geschützt. Jegliche Verbreitung auch auszugsweise ist nur mit Zustimmung gestattet.

**März 2009**

Maßgebend für das Anwenden dieser Normen ist die **VOB 2006** die beim Beuth Verlag GmbH, 10787 Berlin erhältlich ist. Die Vielfalt der einzelnen Darstellung ist vom Anwender für jede Position eigenverantwortlich zu prüfen und danach anzuwenden. Für die praktische Umsetzung lassen sich daraus keine Haftungsansprüche gegenüber dem Planungsbüro Blum ableiten.

## ATVDIN18299

### 5 Abrechnung

Hier finden Sie lediglich die Formulierung, dass die Leistung aus Zeichnungen zu ermitteln ist, sofern die ausgeführte Leistung diesen Zeichnungen entspricht, andernfalls sind die Leistungen aufzumessen.

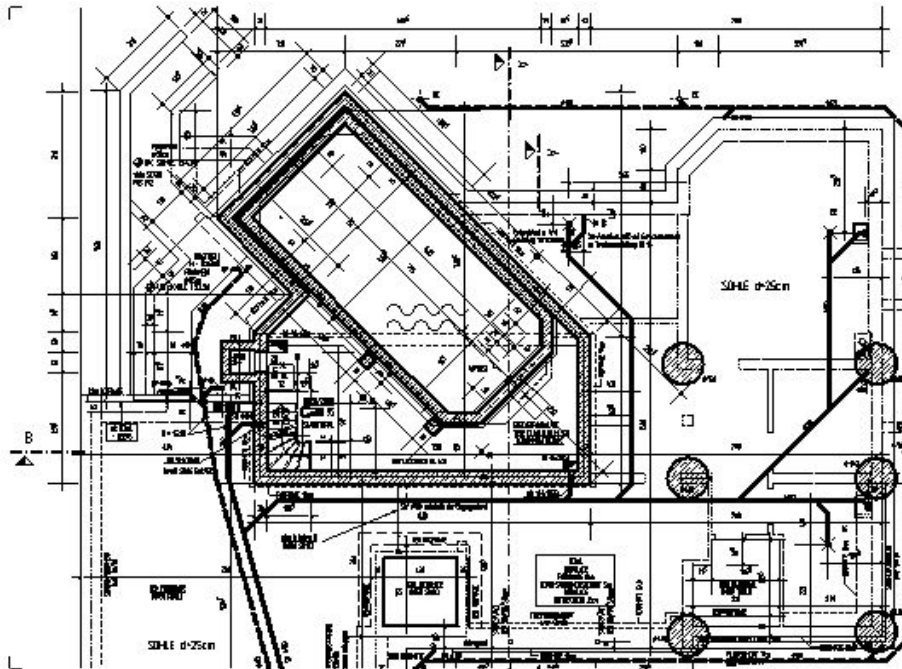
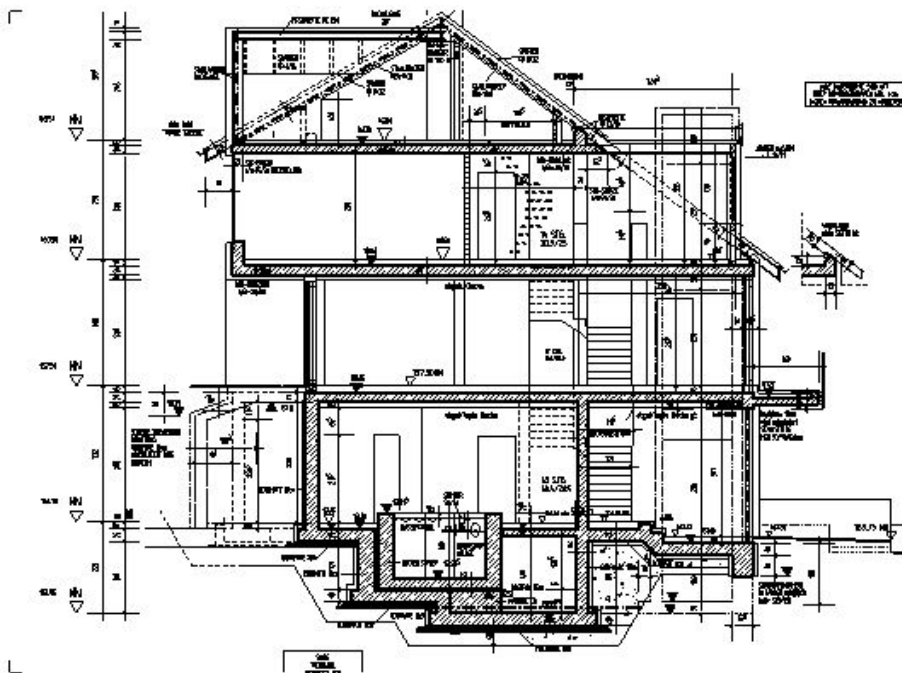


Abb. Werkplan im Maßstab 1:50 nach DIN 1356 konventioneller Bauweise



75% der Gebäude werden noch konventionell hergestellt, das bedeutet dass diese Pläne nur Rohbaumaße beinhalten. Putzstärken werden in Entwurfs- oder Werkplänen (M. 1:50) nicht dargestellt. Erst in Detailplänen werden Putzstärken dargestellt und vermasst.

Im Fertighausbau und auch im Industriebau findet man vorwiegend nur Fertigmaße in den Bauplänen. Bei der Berechnung der Bauleistungen nach VOB muss man dies berücksichtigen, weil viele Regelungen auf den konventionellen Bau (Rohbaumaße) zugeschnitten sind.